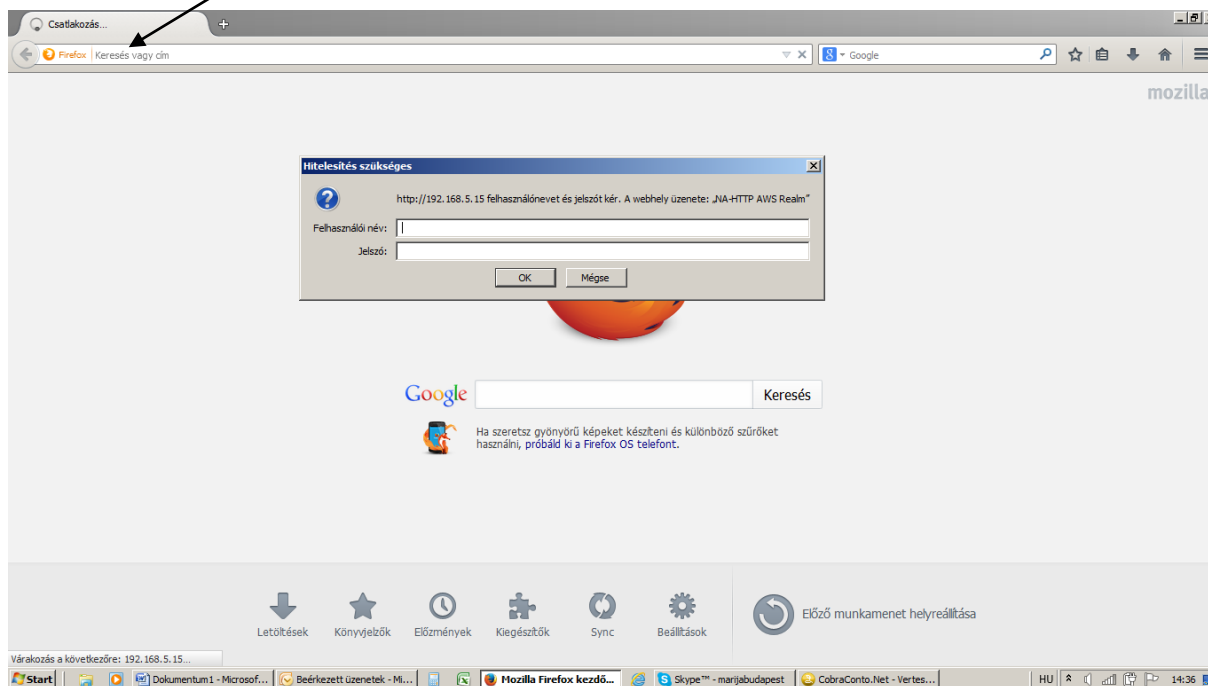


## RSE, RSE-3 IP-cím csere.

Az RSE és RSE-3 fix IP címmel működik.

Csatlakoztassa a helyi hálózathoz az RSE átalakítót.

Bármilyen böngészőben írja be a beállított IP címet és nyomja meg az Enter-t. A cím előtt semmit sem kell beírni. Erre bejelentkezik az RSE WEB lapja, amelybe a felhasználó nevet és jelszót kell beírni.




Felhasználó név: root.

Jelszó: Netsilicon.

Figyelni kell a kis és nagy betűkre !!

Bejelentkezés után megjelenik az RSE WEB lapja a paramétereivel.



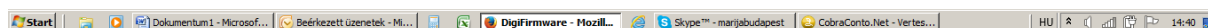
 **DigiFirmware**  
[Home](#)  
[Network](#)  
[File Management](#)  
[Upload Firmware](#)  
[Reboot](#)

**Home**

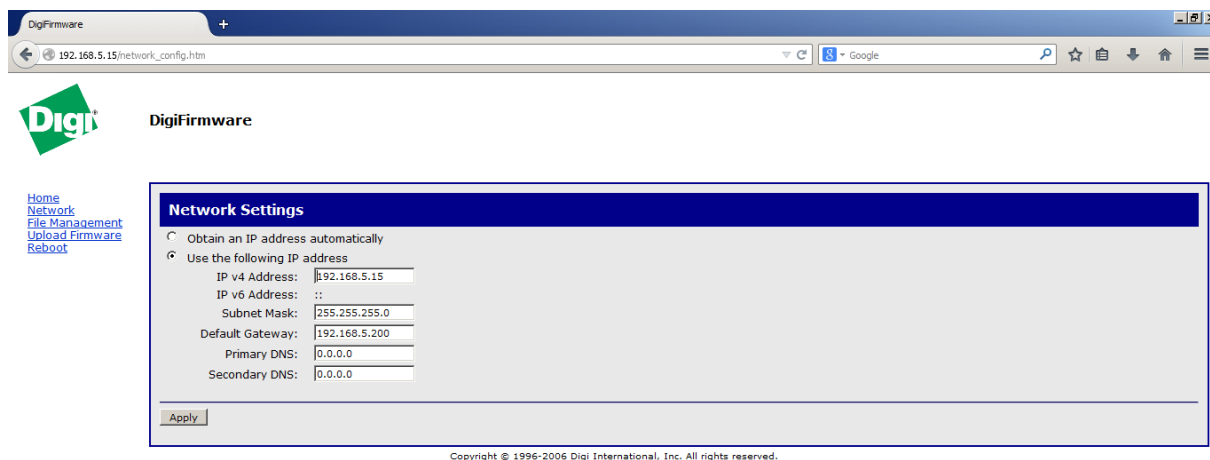
Welcome to the management and configuration web interface.  
You can use the navigation menus on the left to access additional pages.

Name: DigiFirmware  
IP Address: 192.168.5.15  
MAC Address: 00:40:9D:2F:2A:BF  
CPU Utilization: 2%  
Up Time: 6 hours 27 minutes 53 seconds

Copyright © 1996-2006 Digi International, Inc. All rights reserved.



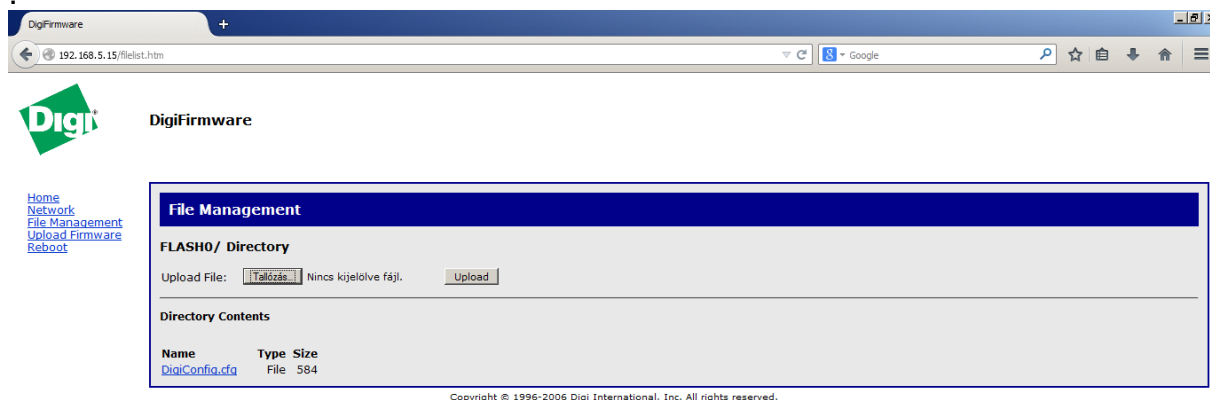
A baloldali menüben válasszuk ki: „Network” menüpontot !  
A megjelent ablakban át lehet írni az RSE címét.



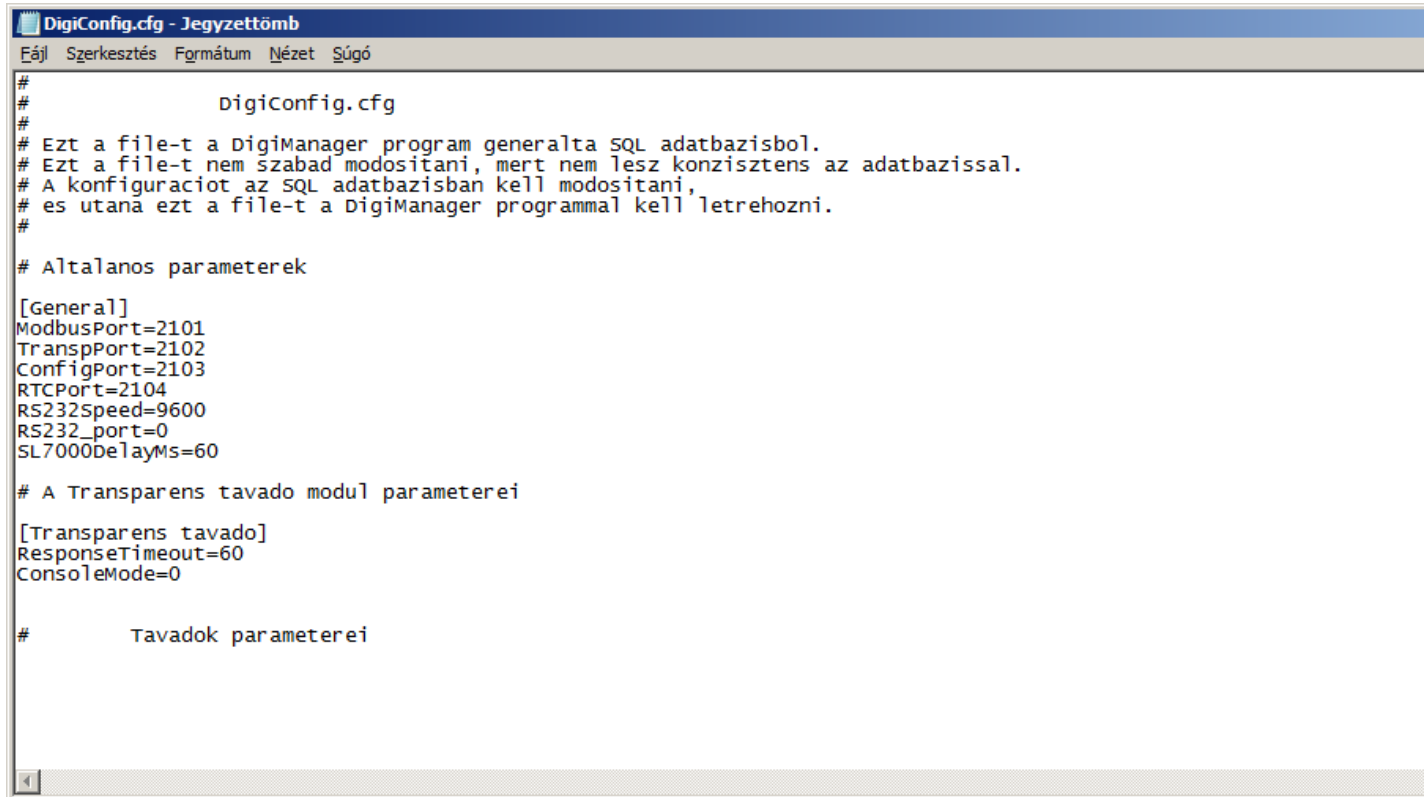
Írja át az IP címet. Átírás után nyomjuk meg az Apply-t és Reboot-ot. A Reboot kb 45 másodpercig tart.  
Ez után már csak a beállított új cím alapján található meg a készülék.

### Egyéb beállítások.

(Itt felhasználói szempontból csak a kommunikációs sebesség állítására lehet szükség.)  
A Reboot megnyomása előtt válasszuk ki a File Management pontot



A bal alsó sarokban lévő DigiConfig.cfg fájl kettős megnyomása után megjelenik a tartalma az RSE aktuális beállításokkal.



```
DigiConfig.cfg - Jegyzetömb
Fájl Szerkesztés Formátum Nézet Súgó

#
#           DigiConfig.cfg
#
# Ezt a file-t a DigiManager program generálta SQL adatbázisból.
# Ezt a file-t nem szabad módosítani, mert nem lesz konzisztens az adatbázissal.
# A konfigurációt az SQL adatbázisban kell módosítani,
# es utána ezt a file-t a DigiManager programmal kell létrehozni.
#

# Általános paraméterek

[General]
ModbusPort=2101
TranspPort=2102
ConfigPort=2103
RTCPort=2104
RS232Speed=9600
RS232_port=0
SL7000DelayMs=60

# A Transparens tavado modul paraméterei

[Transparens tavado]
ResponseTimeout=60
ConsoleMode=0

#           Tavadok paraméterei
```

Ezt töltjük rá a számítógépünkre, majd módosítjuk a kommunikációs sebességet, ha szükséges !

Az új beállításokat mentjük vissza a fájlba, majd. a File Management segítségével kiválasztva, az Upload megnyomásával töltjük vissza az RSE-be!

Minden módosítás után Reboot menüpontot megnyomva, az új módosításokkal indítjuk újra az RSE-t! Az újraindítás időtartama kb. 45 sec.